



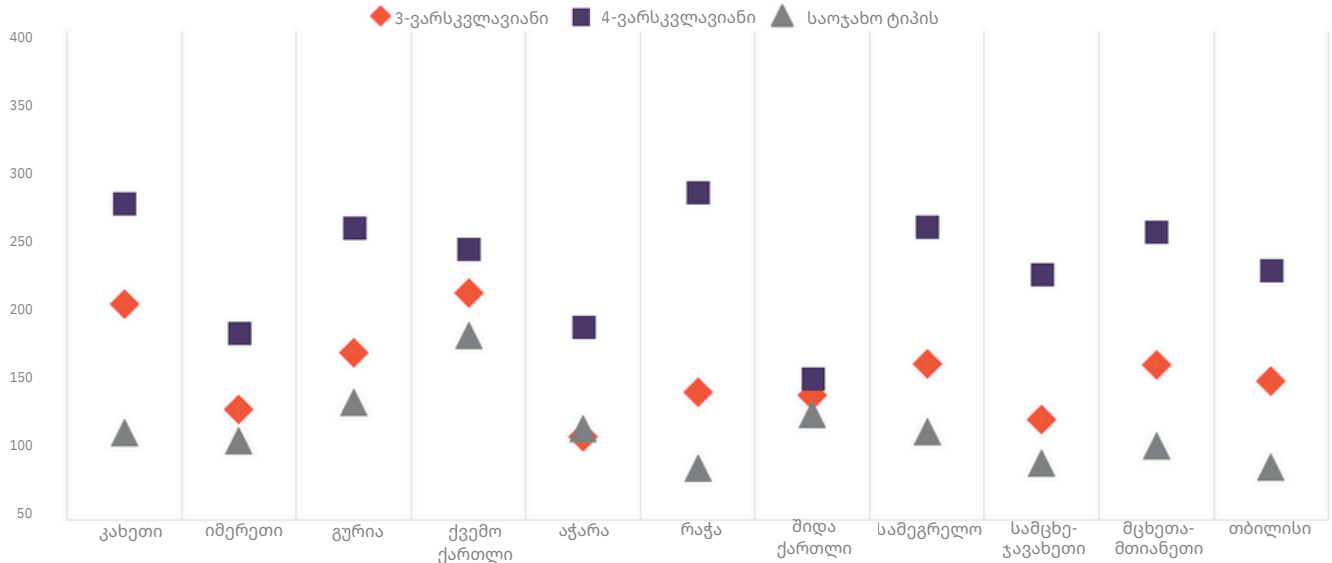
## იანვარი 2026

- 2026 წლის იანვარში საქართველოს სასტუმროს ფასების ინდექსი შემცირდა 0.8%-ით წინა თვესთან შედარებით; ყველაზე დიდი შემცირება დაფიქსირდა თბილისში, სამცხე-ჯავახეთსა და რაჭაში.
- 2026 წლის იანვარში საქართველოს სასტუმროს ფასების ინდექსი გაიზარდა 8.9%-ით წინა წელთან შედარებით; ყველაზე დიდი ზრდა დაფიქსირდა სამცხე-ჯავახეთში, შიდა ქართლში და აჭარაში.
- 2026 წლის იანვარში ოთახის საშუალო ფასი მერყეობდა 107 ლარიდან 416 ლარამდე.

## სასტუმროების საშუალო ფასები

2026 წლის იანვარში სასტუმროების საშუალო ფასმა<sup>1</sup> საოჯახო ტიპის სასტუმროებში<sup>2</sup> 107 ლარი შეადგინა, 3-ვარსკვლავიანი სასტუმროებში - 152 ლარი, ხოლო 4-ვარსკვლავიანი სასტუმროებში - 229 ლარი. 3-ვარსკვლავიანი, 4-ვარსკვლავიანი და საოჯახო ტიპის სასტუმროების საშუალო ფასები რეგიონების მიხედვით მოცემულია გრაფიკი 1-ზე.

2026 წლის იანვარში საქართველოში 5-ვარსკვლავიანი სასტუმროების საშუალო ფასი იყო 416 ლარი. ყველაზე მაღალი საშუალო ფასები დაფიქსირდა მცხეთა-მთიანეთში - 1016 ლარი, თბილისში - 535 ლარი და კახეთში - 518 ლარი.



გრაფიკი 1: 2-ადგილიანი ნომრის საშუალო ფასები რეგიონების მიხედვით (2026 წლის იანვარში, ლარში)

## სასტუმროს ფასების ინდექსი

2026 წლის იანვარში 3-, 4- და 5-ვარსკვლავიანი სასტუმროების ფასების ინდექსი<sup>3</sup> 2.3%-ით შემცირდა წინა თვესთან შედარებით, ხოლო საოჯახო ტიპის სასტუმროების ფასების ინდექსი 5.7%-ით გაიზარდა. მთლიანობაში, 2026 წლის იანვარში სასტუმროს ფასების ინდექსი 0.8%-ით შემცირდა 2025 წლის დეკემბერთან შედარებით.

2026 წლის იანვარში 3-, 4- და 5-ვარსკვლავიანი სასტუმროების ფასების ინდექსი 10.4%-ით გაიზარდა წინა წელთან შედარებით, ხოლო საოჯახო ტიპის სასტუმროების ფასების ინდექსი - 4.4%-ით. მთლიანობაში, 2026 წლის იანვარში სასტუმროს ფასების ინდექსი 8.9%-ით გაიზარდა 2025 წლის იანვართან შედარებით.

რეგიონი <sup>4</sup>	3-, 4- და 5-ვარსკვლავიანი		საოჯახო ტიპის		ყველა სასტუმრო	
	იანვარი/თვეური(%)	იანვარი/წლიური (%)	იანვარი/თვეური(%)	იანვარი/წლიური (%)	იანვარი/თვეური(%)	იანვარი/წლიური (%)
კახეთი	7.6%	19.5%	13.9%	7.0%	10.2%	11.6%
იმერეთი	3.8%	9.1%	15.8%	-1.3%	7.9%	4.2%
გურია	-5.9%	-	0.9%	-	-2.0%	-
ქვემო ქართლი	2.1%	-	-	-	9.3%	-
აჭარა	-0.2%	11.3%	17.5%	16.0%	1.9%	12.0%
რაჭა	-3.2%	-	-1.7%	-	-2.5%	-
შიდა ქართლი	12.9%	16.9%	3.0%	5.4%	8.5%	12.2%
სამეგრელო-ზემო სვანეთი	5.4%	7.3%	1.7%	5.7%	4.0%	6.5%
სამცხე-ჯავახეთი	-14.5%	10.0%	6.6%	14.4%	-8.3%	12.2%
მცხეთა-მთიანეთი	-2.3%	14.5%	1.3%	4.4%	-1.3%	10.4%
თბილისი	-11.1%	8.1%	-12.4%	-4.9%	-11.4%	6.9%
<b>სულ ფასების % ცვლილება</b>	<b>-2.3%</b>	<b>10.4%</b>	<b>5.7%</b>	<b>4.4%</b>	<b>-0.8%</b>	<b>8.9%</b>

ცხრილი 1: თვიური და წლიური ინდექსების ცვლილება (2026 წლის იანვარი)

1 შედეგები მიღებულია საქართველოს 10 რეგიონში და თბილისში 3-, 4-, 5-ვარსკვლავიანი და საოჯახო ტიპის სასტუმროების სტანდარტული ორადგილიანი ნომრების ფასებზე დაკვირვებით. ანალიზში შედის booking.com-ზე რეგისტრირებული სტრუქტურული არჩეული 568 3-, 4-, 5-ვარსკვლავიანი და 371 საოჯახო ტიპის სასტუმრო. საშუალო ფასები გამოითვლება მიმდინარე თვეში ხელ-მისაწვდომი სასტუმროების საშუალებით.  
 2 საოჯახო ტიპის სასტუმრო - სასტუმრო, რომლისთვისაც დამახასიათებელია ნომრების მცირე რაოდენობა და სადაც სტუმრებს მომსახურებას უწევს ოჯახი.  
 3 სასტუმროების ფასების ინდექსი გამოითვლება მიმდინარე და საბაზისო პერიოდში ხელმისაწვდომი სასტუმროების მიხედვით, საშუალო ფასების ინდექსის მეთოდოლოგიაზე დაყრდნობით (CPI: "Theory and Practice", 2004; Practical Guide, 2009).  
 4 ინდექსები არ არის ნაჩვენები ისეთი რეგიონებისთვის, რომლებისთვისაც მონაცემები მიუწვდომელი ან არასაკმარისია. თუმცა, ყველა მონაცემი გათვალისწინებულია მთლიან რეგიონულ ინდექსში.