



Research

ტურიზმის ყოველთვიური მიმოხილვა

თებერვალი 2021

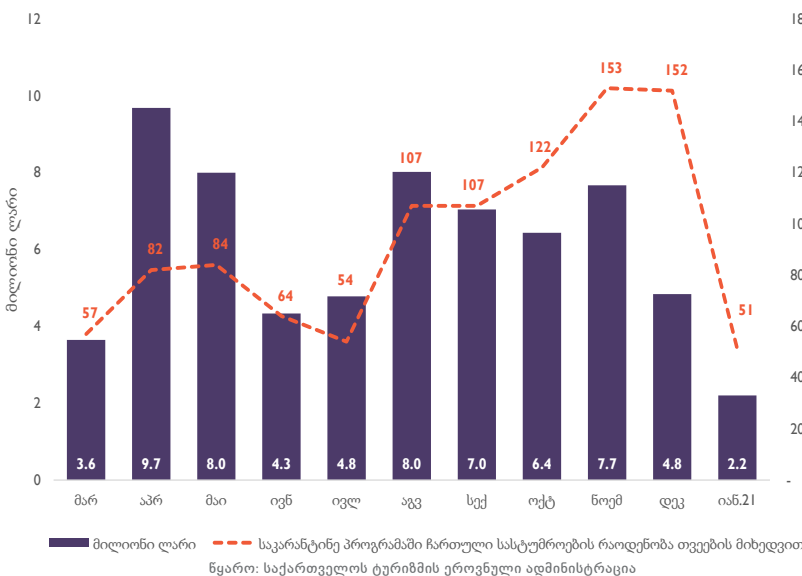
- 2021 წლის თებერვალში, 2020 წლის და 2019 წლის ანალოგიურ პერიოდთან შედარებით, საერთაშორისო მოგზაურთა რიცხვი 91%-ით შემცირდა. მათ შორის, საერთაშორისო ვიზიტორების რაოდენობა 90%-ით, ხოლო საერთაშორისო ტურისტების რაოდენობა 86%-ით შემცირდა.
- 2020 წლის მარტიდან 2021 წლის 19 თებერვლის ჩათვლით, საკარანტინე სასტუმროების პროგრამაში ჩართული იყო 220 სხვადასხვა სასტუმრო, შესაბამისად, 11 744 სასტუმროს ნომერი. ამ პერიოდში საკარანტინე სასტუმროები სულ 148 904 ადამიანს მოემსახურა, ხოლო პროგრამის დამსახურებით სამსახური შეინარჩუნა 3 644-მა ადამიანმა.
- 2020 წლის მარტიდან 2021 იანვრის ჩათვლით, პროგრამის ფარგლებში ჯამში 66.6 მლნ ლარი დაიხარჯა, რაც თვეში საშუალოდ 6.1 მლნ ლარია. პროგრამაში თვეში საშუალოდ 94 სასტუმრო, შესაბამისად, 6 340 სასტუმროს ნომერი იყო ჩართული, ხოლო სასტუმროს ერთ ნომერზე დღეში საშუალოდ 32 ლარი იხარჯებოდა.

საკარანტინე სასტუმროების პროგრამა - მიმოხილვა

2020 წლის მარტში, COVID-19-ის გავრცელების თავიდან ასაცილებლად, საქართველომ ჩაკეტა საზღვრები საერთაშორისო ვიზიტორებისთვის. პანდემიისა და ლოქდაუნის კომბინაციამ სტუმარმასპინძლობის ინდუსტრიაში კრიზისი გამოიწვია. 2020 წლის მარტიდან ჩამოყალიბდა სამთავრობო პროგრამა, რომელიც მიზნად ისახავდა: 1) საკარანტინე ზონების უზრუნველყოფას საერთაშორისო ვიზიტორებისთვის, ქვეყანაში დაბრუნებული ქართველებისთვის, COVID-ინფიცირებული ან COVID-ინფიცირების რისკის ქვეშ მყოფი პირებისთვის. 2) კრიზისში მყოფი განთავსების ობიექტებისთვის გარკვეული შეღავათის განვებას. ამრიგად, ჩამოყალიბდა საკარანტინე სასტუმროების კონცეფცია და 2020 წლის მარტიდან 2021 წლის 19 თებერვლის ჩათვლით, სამთავრობო პროგრამაში 220 სხვადასხვა სასტუმრო (11 744 სასტუმროს ნომერი) ჩაერთო როგორც სპეციალური საკარანტინე ზონა. საქართველოს ტურიზმის ადმინისტრაციის თანახმად, პროგრამამ ტურიზმის სექტორს 3 644 თანამშრომელი შეუნარჩუნა, ხოლო საკარანტინე მომსახურება 148 904 ადამიანს გაენი.

2020 წლის მარტიდან 2021 წლის იანვრის ჩათვლით, პროგრამის ფარგლებში 66,6 მლნ ლარი დაიხარჯა, რაც თვეში საშუალოდ 6,1 მლნ ლარს შეადგენს. ყველაზე დიდი რაოდენობის თანხა დაიხარჯა 2020 წლის აპრილში (9,7 მლნ ლარი), ხოლო ყველაზე ნაკლები - 2021 წლის იანვარში (2,2 მლნ ლარი). ყოველთვიური ხარჯების ანალიზი გვიჩვენებს, რომ აპრილი და მაისი, თვეები, რომელიც ყველაზე მკაცრი ლოქდაუნით გამოირჩეოდა, ასევე, გამოირჩევა ერთ-ერთი ყველაზე მაღალი ხარჯის მაჩვენებლით, აგვისტოსთან (ემთხვევა მესტიაში დანესებულ ლოქდაუნს) და ნოემბერთან (ემთხვევა ვირუსის გავრცელების პიკს) ერთად. მეორეს მხრივ, ივნისის და ივლისის თვეები გამოირჩა დახარჯული თანხის მცირე რაოდენობით, ისევე როგორც დეკემბერი და იანვარი.

საკარანტინე სასტუმროებზე დახარჯული თანხა (მილიონი ლარი) და პროგრამაში ჩართული სასტუმროების რაოდენობა თვეების მიხედვით



2020 წლის მარტიდან 2021 წლის იანვრის ჩათვლით, პროგრამაში თვეში საშუალოდ 94 სასტუმრო იყო ჩართული. ამასთან, თუ დავაკვირდებით ყოველთვიურ დინამიკას, შესამჩნევია, რომ აგვისტომდე პროგრამაში გაცილებით ნაკლები სასტუმრო იყო ჩართული (თვეში საშუალოდ 68), ხოლო აგვისტოდან დეკემბრამდე გაცილებით მეტმა სასტუმრომ მიიღო მონაწილეობა პროგრამაში (თვეში საშუალოდ 128). 2021 წლის იანვარში ეს მაჩვენებელი შემცირდა 51-მდე. აღსანიშნავია, რომ საკარანტინე ზონად გამოყენებული სასტუმროების რაოდენობა იცვლებოდა ვირუსის გავრცელების ცვლილებასთან ერთად.

2020 წლის მარტიდან 2021 წლის იანვრის ჩათვლით, პროგრამის ფარგლებში თვეში საშუალოდ 6 340 სასტუმროს ნომერი იქნა გამოყენებული. ამ მაჩვენებლის დინამიკა თვეების მიხედვით თითქმის იდენტურია პროგრამაში ჩართული სასტუმროების რაოდენობის დინამიკისა.

გაანალიზებული პერიოდის განმავლობაში, დღეში სასტუმროს ერთი ნომრის საშუალო ფასმა 32 ლარი შეადგინა. ეს მაჩვენებელი ყველაზე მაღალი იყო აპრილში (50 ლარი), ხოლო ყველაზე დაბალი დეკემბერსა და იანვარში (17 ლარი და 19 ლარი).

შეჯამებისთვის, საკარანტინე სასტუმროების პროგრამამ საგრძნობი შედეგით გაუწია განთავსების სექტორის გარკვეულ ნაწილს. თუმცა, ეკონომიკაში ტურიზმის ინდუსტრიის მომსახურების და ნეგატიური შოკის სიძლიერის გათვალისწინებით, ეს მხარდაჭერა შედარებით უმნიშვნელოა.

სასტუმროს ფასების ინდექსი

რეგიონი	სასტუმრო		3*, 4*, 5*		საოჯახო	
	2021 თებ/2021 იან	2021 თებ/2020 თებ	2021 თებ/2021 იან	2021 თებ/2020 თებ	2021 თებ/2021 იან	2021 თებ/2020 თებ
კახეთი	0.9%	12.8%	3.3%	7.2%	-0.3%	15.9%
იმერეთი	-1.1%	13.9%	-1.9%	6.9%	-0.5%	18.9%
გურია	3.5%	4.0%	4.7%	12.4%	0.0%	-7.4%
ქვემო ქართლი	0.0%	23.1%	0.0%	26.3%	0.0%	20.0%
აჭარა	-0.7%	3.6%	1.1%	1.1%	-3.5%	6.9%
რაჭა	0.0%	-11.5%			0.0%	-11.5%
შიდა ქართლი	0.0%	14.2%	0.0%	21.2%	0.0%	4.3%
სამეგრელო-ზემო სვანეთი	0.9%	4.6%	1.2%	7.1%	0.7%	2.7%
სამცხე-ჯავახეთი	-0.9%	9.4%	1.5%	0.5%	-4.7%	15.4%
მცხეთა-მთიანეთი	2.5%	8.3%	5.1%	2.9%	0.5%	12.4%
თბილისი	-5.5%	12.4%	-7.3%	10.5%	3.1%	20.0%
სულ ფასების % ცვლილება	-2.8%	9.8%	-3.1%	6.7%	-0.5%	15.1%

ცხრილი 1: ფასების % ცვლილება 2021 წლის თებერვალში, 2021 წლის იანვრის ფასებთან შედარებით და 2020 წლის თებერვლის ფასებთან შედარებით.

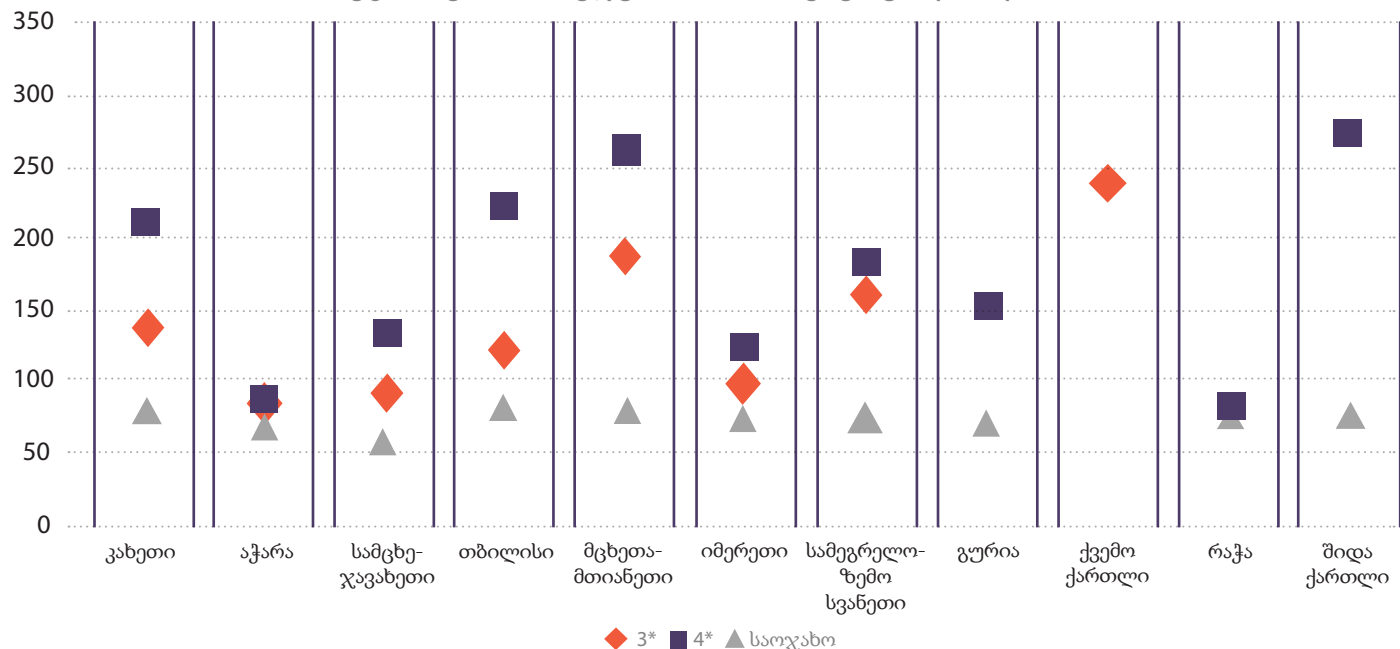
საქართველოში სასტუმროების ფასების ინდექსი³ 2021 წლის თებერვალში, 2021 წლის იანვართან შედარებით, 2.8%-ით შემცირდა, მათ შორის 3, 4 და 5 ვარსკვლავიანი სასტუმროების ფასების ინდექსი შემცირდა 3.1%-ით, ხოლო საოჯახო ტიპის სასტუმროების ფასები 0.5%-ით შემცირდა.

2021 წლის თებერვალში, 2020 წლის თებერვალთან შედარებით, სასტუმროების ფასების ინდექსი 9.8%-ით გაიზარდა, მათ შორის 3, 4 და 5 ვარსკვლავიანი სასტუმროების ფასების ინდექსი 6.7%-ით გაიზარდა, ხოლო საოჯახო ტიპის სასტუმროების ფასები 15.1%-ით გაიზარდა. აღსანიშნავია, რომ 2019 წლის თებერვალთან შედარებით, სასტუმროს ფასების ინდექსი 6.9%-ით შემცირდა.

სასტუმროს საშუალო ფასები

2021 წლის თებერვალში, საქართველოში 3-ვარსკვლავიანი სასტუმროების საშუალო ფასმა¹ 126 ლარი შეადგინა, ხოლო 4-ვარსკვლავიანი სასტუმროების საშუალო ფასმა - 180 ლარი. საოჯახო ტიპის სასტუმროების² საშუალო ფასმა თებერვალში 75 ლარი შეადგინა.

3*, 4* და საოჯახო ტიპის სასტუმროთა საშუალო ფასები რეგიონების მიხედვით (2021 თებერვალი, ლარი)



გრაფიკი 1: მოცემულია 3, 4 ვარსკვლავიანი და საოჯახო ტიპის სასტუმროებში სტანდარტული 2 ადგილიანი ნომრის საშუალო ფასები რეგიონების მიხედვით. 5-ვარსკვლავიანი სასტუმროების საშუალო ფასები იხილეთ ტექსტში.

5-ვარსკვლავიან სასტუმროთა საშუალო ფასმა თებერვალში 345 ლარი შეადგინა. გურიაში, ამ ტიპის სასტუმროებში, სტანდარტული 2-ადგილიანი ნომრის საშუალო ფასმა 464 ლარი შეადგინა, სამცხე-ჯავახეთში - 433 ლარი, თბილისში - 428 ლარი, ხოლო კახეთში - 329 ლარი.

საბაზისო ეკონომიკური ინდიკატორები

	2018	I 2019	II 2019	III 2019	IV 2019	2019	I 2019	II 2019	III 2020	IV 2020	2020
1	1800	424.4	537.4	697	564.2	2 223	427.2*	310.4*	335.8*	-	-
2	8679.5	1617.5	2244.8	3375.1	2120.4	9357.9	1333.1	114.2	150.3	149.6	1749.3
3	4756.8	882.1	1245	1863.6	1089.7	5080.5	765.3	82.3	113.6	125.9	1087
4	3222.1	578.4	877.6	1126.8	685.8	3268.7	427.7	28.8	42.5	42.6	541.8
5	524.7	131.3	167.9	181.6	176.2	657.2	124.1	13.5	20.9	-	-
6	82.3	57.8	19.7	36.1	6.6	120.2	15.7*	3.0*	7.9*	-247.4*	-221.5*

- | | | |
|--|--|--|
| 1 მშპ მიმდინარე ფასებში განთავსების საშუალებებისა და საკვები ობიექტების აქტივობებიდან (მლნ) | 2 საერთაშორისო მოგზაურების რაოდენობა (ათასი) | 3 ტურისტების რაოდენობა (ათასი) |
| 4 საერთაშორისო მოგზაურობიდან შემოსავალი (მლნ აშშ დოლარი) | 5 ქართველი მოგზაურების დანახარები საზღვარგარეთ (მლნ აშშ დოლარი) | 6 პირდაპირი უცხოური ინვესტიცია ჰორეკა სექტორში (მლნ აშშ დოლარი) |

1 შედეგები მიღებულია საქართველოს 10 რეგიონში და თბილისში 3*, 4*, 5* და საოჯახო ტიპის სასტუმროების სტანდარტული ორ ადგილიანი ნომრების ფასებზე დაკვირვების შედეგად. სასტუმროების შერჩევა მოხდა შემთხვევითი შერჩევის პრინციპით. ანალიზი მოიცავს booking.com-ზე დარეგისტრირებულ, საქართველოს ტერიტორიაზე განთავსებულ 3*, 4*, 5* სასტუმროების 71%-ს (312 ობიექტი) და საოჯახო ტიპის სასტუმროების 25%-ს (456

ობიექტი). 3*, 4* და 5* სასტუმროების ფასებზე მონაცემების მიღება ხდება სასტუმროებთან დაკავშირების საფუძველზე, ხოლო საოჯახო სასტუმროების ფასებზე ინფორმაციის წყარო booking.com-ია. საშუალო ფასები გამოითვლება სასტუმროების სტანდარტული ორ ადგილიანი ნომრების დღიური განაკვეთების საშუალო არითმეტიკული გამოანგარიშებით.

2 საოჯახო ტიპის სასტუმრო - სასტუმრო, რომლისთვისაც დამახასიათებელია ნომრების მცირე რაოდენობა და სადაც სტუმრებს მომსახურებას უწევს ოჯახი.
3 სასტუმროების ფასების ინდექსის გაანგარიშება მოხდა საერთაშორისო სავალუტო ფონდის მიერ შემუშავებული რეკომენდაციების მიხედვით. უმცირესი ერთობლიობის ინდექსი გამოთვლილია Je-sons-ის ინდექსით.